

**ZARZĄDZENIE NR 68**  
**BURMISTRZA MIROŚLAWCA**

z dnia 10 października 2014 r.

**w sprawie przeprowadzenia konsultacji społecznych dotyczących projektu Statutu Sołectwa "Miroślawiec Górny,,**

Na podstawie art. 35 ust. 1 ustawy z dnia 8 marca 1990 r. o samorządzie gminnym (tj. Dz. U. 2013 r., poz. 594 z późn. zm.<sup>1)</sup>) oraz uchwały Nr XXXVIII/320/2014 Rady Miejskiej w Mirosławcu z dnia 27 lutego 2014 r. w sprawie zasad i trybu konsultacji społecznych z mieszkańcami Gminy Mirosławiec ( Dz. Urz. Woj. Zachpom. z 2014 r. poz. 1601 ze zm. ) zarządza się, co następuje:

**§ 1.** Zarządzam przeprowadzenie konsultacji społecznych w Gminie Mirosławiec w przedmiocie projektu statutu Sołectwa "Miroślawiec Górny,,.

**§ 2.** Zasięg terytorialny konsultacji obejmie osadę Mirosławiec Górny.

**§ 3.** Uprawnionymi do wzięcia udziału w konsultacjach są mieszkańcy Mirosławca Górnego.

**§ 3.** Konsultacje zostaną przeprowadzone w formie:

- 1) bezpośredniego spotkania z mieszkańcami Mirosławca Górnego,
- 2) udostępnienia projektu Statutu w Urzędzie Miejskim przy ul. Wolności 37 w Mirosławcu pokój nr 106, na stronie [www.bip.miroslawiec.pl](http://www.bip.miroslawiec.pl) i [www.miroslawiec.pl](http://www.miroslawiec.pl).

**§ 5.** Projekt Statutu Sołectwa "Miroślawiec Górny,, stanowi załącznik do niniejszego zarządzenia.

**§ 6.** Konsultacje zostaną przeprowadzone w terminie od 17 października do 24 października 2014 r., w tym ustala się termin bezpośredniego spotkania z mieszkańcami na dzień 21 października godz. 17<sup>00</sup> w Świetlicy Środowiskowej w Mirosławcu Górnym.

**§ 7.** Uwagi do projektu Statutu należy składać w pokoju nr 106 w Urzędzie Miejskim w Mirosławcu ul. Wolności 37, poprzez pocztę elektroniczną na adres [urząd@miroslawiec.pl](mailto:urząd@miroslawiec.pl) lub bezpośrednio na spotkaniu z mieszkańcami.

**§ 8.** Informacja o wynikach konsultacji zostanie podana do wiadomości mieszkańców do 27 października 2014 r. na stronie internetowej [www.bip.miroslawiec.pl](http://www.bip.miroslawiec.pl), [www.miroslawiec.pl](http://www.miroslawiec.pl), na tablicy ogłoszeń Urzędu Miejskiego w Mirosławcu oraz na najbliższej sesji Rady Miejskiej w Mirosławcu.

**§ 9.** Za przeprowadzenie konsultacji odpowiedzialny jest Sekretarz Gminy i Miasta Mirosławiec.

**§ 10.** Zarządzenie wchodzi w życie z dniem podpisania.

---

<sup>1)</sup>Zm. poz. 645 i 1318 oraz z 2014 r. poz. 379.

**Projekt**

z dnia 15 października 2014 r.

Zatwierdzony przez .....

**UCHWAŁA NR .....  
RADY MIEJSKIEJ W MIROŚLAWCU**

z dnia 5 listopada 2014 r.

**w sprawie utworzenia jednostki pomocniczej o nazwie sołectwo "Miroslawiec Górny,, i nadania jej statutu**

Na podstawie art. 5 oraz art. 35 ustawy z dnia 8 marca 1990 r. o samorządzie gminnym (tj. Dz. U. 2013 r., poz. 594 z późn. zm.<sup>1)</sup>) oraz § 5 Statutu Gminy Miroslawiec stanowiącego załącznik do uchwały Nr XVIII/152/2012 Rady Miejskiej w Miroslawcu z dnia 27 kwietnia 2012 r. w sprawie uchwalenia Statutu Gminy Miroslawiec po przeprowadzeniu konsultacji z mieszkańcami Miroslawca Górnego, Rada Miejska w Miroslawcu uchwala, co następuje:

§ 1. Tworzy się na obszarze zniesionego Osiedla XXX-Lecia LLP sołectwo „Miroslawiec Górny”.

§ 2. Obszar sołectwa, o którym mowa w § 1 obejmuje granice osady Miroslawiec Górny.

§ 3. Sołectwu "Miroslawiec Górny,, nadaje się statut w brzmieniu stanowiącym załącznik do niniejszej uchwały.

§ 4. Wykonanie uchwały powierza się Burmistrzowi Miroslawca.

§ 5. Uchwała wchodzi w życie po upływie 14 dni od dnia ogłoszenia w Dzienniku Urzędowym Województwa Zachodniopomorskiego, z mocą obowiązującą od 1 stycznia 2015 r.

---

<sup>1)</sup>Zm. poz. 645 i 1318 oraz z 2014 r. poz. 379.

Załącznik do Uchwały Nr .....  
Rady Miejskiej w Mirosławcu  
z dnia 5 listopada 2014 r.

## **STATUT SOŁECTWA MIROŚLAWIEC GÓRNY**

### **Rozdział 1.**

#### **Postanowienia ogólne, nazwa i obszar sołectwa**

§ 1. Sołectwo "Mirosławiec Górny" jest jednostką pomocniczą Gminy Mirosławiec.

§ 2. Niniejszy statut określa organizację i zakres działania Sołectwa „Mirosławiec Górny”, w tym:

- 1) zakres działania Sołectwa,
- 2) organizację i zasady działania jego organów,
- 3) zasady i tryb powoływania oraz odwoływania organów Sołectwa,
- 4) zasady zarządzania i korzystania ze składników mienia komunalnego,
- 5) zasady gospodarki finansowej,
- 6) zasady sprawowania nadzoru nad działalnością organów Sołectwa.

§ 3. Ilekroć w statucie jest mowa o :

- 1) Sołectwie - należy przez to rozumieć sołectwo "Mirosławiec Górny",
- 2) Gminie - należy przez to rozumieć Gminę Mirosławiec,
- 3) Radzie Miejskiej - należy przez to rozumieć Radę Miejską w Mirosławcu,
- 4) Burmistrzu - należy przez to rozumieć Burmistrza Mirosławca,
- 5) Sołtysie - należy przez to rozumieć Sołtysa Sołectwa "Mirosławiec Górny",
- 6) Przewodniczącym Rady Sołeckiej - należy przez to rozumieć Sołtysa Sołectwa "Mirosławiec Górny"
- 6) Radzie Sołeckiej - należy przez to rozumieć Radę Sołecką Sołectwa "Mirosławiec Górny",
- 7) Zebraniu Wiejskim - należy przez to rozumieć Zebranie Wiejskie Sołectwa "Mirosławiec Górny",
- 8) ustawie - należy przez to rozumieć ustawę z dnia 8 marca 1990 r. o samorządzie gminnym,
- 9) statucie - należy przez to rozumieć statut Sołectwa "Mirosławiec Górny".

§ 4. Sołectwo obejmuje obszar osady Mirosławiec Górny, którego granice zaznaczone są na mapie stanowiącej załącznik do statutu.

### **Rozdział 2.**

#### **Zakres działania sołectwa**

§ 5. Celem działania Sołectwa jest zaspokojenie zbiorowych potrzeb jego mieszkańców oraz tworzenie warunków dla pełnego uczestnictwa mieszkańców w życiu wspólnoty sołeckiej jak i udziału w realizacji zadań Gminy.

§ 6. Do zakresu działania Sołectwa należą wszystkie sprawy publiczne o znaczeniu miejscowym niezastrzeżone ustawami lub uchwałami Rady Miejskiej na rzecz innych podmiotów, a w szczególności:

- 1) udział w rozpatrywaniu spraw zagospodarowania przestrzennego sołectwa, rozwoju gospodarczego, rolnictwa, inwestycji sołeckich, socjalno-bytowych, kulturalnych, sportu, wypoczynku i innych związanych z miejscem zamieszkania,
- 2) kształtowanie zasad współżycia społecznego,
- 3) organizowanie wspólnych prac na rzecz sołectwa i poprawy jego estetyki,

- 4) troska o środowisko naturalne oraz promowanie działań proekologicznych,
- 5) organizowanie na terenie sołectwa imprez, wystaw, konkursów z zachowaniem obowiązujących przepisów prawa,
- 6) gospodarowanie przekazanymi składnikami mienia komunalnego,
- 7) występowanie do organów gminy o rozpatrzenie spraw sołectwa.

### **Rozdział 3. Organy Sołectwa i zakres ich kompetencji**

**§ 7.** Organami sołectwa są:

- 1) Zebranie Wiejskie - jako organ uchwałodawczy,
- 2) Sołtys - jako organ wykonawczy,
- 3) Rada Sołecka - jako organ wspierający Sołtysa.

**§ 8.** Kadencja Sołtysa i Rady Sołeckiej trwa 4 lata licząc od dnia wyboru.

**§ 9. 1.** Do udziału w głosowaniu na Zebraniu Wiejskim uprawnieni są wszyscy mieszkańcy Sołectwa.

2. W Zebraniu Wiejskim mogą uczestniczyć bez prawa głosu przedstawiciele instytucji, których działalność jest przedmiotem obrad oraz przedstawiciele organów gminy.

**§ 10. 1.** Do zakresu działania Zebrania Wiejskiego należy podejmowanie uchwał w sprawach należących do Sołectwa.

2. Do wyłącznej właściwości Zebrania Wiejskiego należy:

- 1) wybór oraz odwoływanie Sołtysa i Rady Sołeckiej,
- 2) określanie przeznaczenia środków finansowych przyznanych Sołectwu z budżetu gminy,
- 3) uchwalanie wniosku o przyznanie środków budżetowych na realizację przedsięwzięć w Sołectwie w przypadku wyodrębnienia w budżecie gminy funduszu sołeckiego,
- 4) wyrażanie stanowiska Sołectwa w sprawach określonych przepisami prawa lub gdy o zajęcie stanowiska przez Sołectwo wystąpi organ gminy.

**§ 11.** Zadania określone w § 6 i 10 realizowane są poprzez:

- 1) podejmowanie uchwał,
- 2) opiniowanie spraw i wniosków,
- 3) współuczestnictwo w przeprowadzaniu konsultacji społecznych zarządzonych przez Radę Miejską lub Burmistrza, zgodnie z obowiązującą uchwałą w sprawie zasad i trybu konsultacji społecznych z mieszkańcami Gminy Mirosławiec,
- 4) przedstawianie organom gminy propozycji podejmowania inicjatyw społecznych i gospodarczych,
- 5) współpraca z Radnymi z okręgu, w którym położone jest Sołectwo, kierowanie do nich wniosków dotyczących Sołectwa,
- 6) udział Sołtysa w sesjach Rady Miejskiej.

**§ 12. 1.** Zebranie wiejskie zwołuje Sołtys:

- 1) z własnej inicjatywy,
- 2) na wniosek wszystkich członków Rady Sołeckiej,
- 3) na pisemny wniosek złożony przez 15 osób uprawnionych do udziału w Zebraniu Wiejskim,
- 4) na wniosek Rady Miejskiej
- 5) na wniosek Burmistrza.

2. W przypadku niemożności zwołania zebrania przez Sołtysa lub w przypadku nie wybrania Sołtysa, Zebranie Wiejskie zwołuje Burmistrz na wniosek podmiotów wymienionych w ust. 1 pkt 2-4.

3. Zebranie Wiejskie powinno odbyć się w terminie 10 dni od daty złożenia wniosku do Sołtysa lub w sytuacji wymienionej w ust. 2, chyba że zapadną z wnioskodawcą inne ustalenia.

**§ 13.** 1. Zebranie Wiejskie odbywa się w miarę potrzeb, jednak nie rzadziej niż raz do roku.

2. Termin, miejsce i tematykę Zebrania Wiejskiego Sołtys lub Burmistrz w sytuacji wymienionej w § 12 ust. 2, podaje do publicznej wiadomości mieszkańcom na tablicach ogłoszeń w Sołectwie lub w inny sposób zwyczajowo przyjęty co najmniej na 3 dni przed wyznaczoną datą Zebrania.

**§ 14.** 1. Zebranie Wiejskie jest ważne, gdy mieszkańcy Sołectwa zostali o nim powiadomieni zgodnie z § 13 ust. 2 i gdy uczestniczy w nim 1/5 liczby mieszkańców.

2. Zebranie Wiejskie otwiera i prowadzi Sołtys a pod nieobecność Sołtysa osoba wybrana na Przewodniczącego Zebrania przez uczestników Zebrania.

3. Porządek obrad przyjmuje Zebranie Wiejskie na podstawie projektu przedstawionego przez zwołującego Zebranie.

4. Każdy mieszkaniec Sołectwa ma prawo zgłosić zmiany do porządku obrad, które zostaną poddane pod głosowanie.

5. Obowiązkiem Sołtysa jest zapewnienie obsługi merytorycznej zebrania. W przypadku trudności może zwrócić się o pomoc do Burmistrza, który w tym celu wyznaczy pracowników Urzędu Miejskiego w Mirosławcu.

**§ 15.** 1. Z przebiegu Zebrania Wiejskiego sporządza się protokół spisany przez protokolanta wybranego przez uczestników Zebrania lub przez wyznaczonego przez Burmistrza pracownika Urzędu.

7. Protokół powinien zawierać w szczególności:

- 1) datę, miejsce, godzinę Zebrania Wiejskiego,
- 2) liczbę mieszkańców biorących udział w Zebraniu Wiejskim,
- 3) ustalony porządek obrad,
- 4) przebieg obrad w streszczeniu,
- 5) podjęte uchwały wraz z przebiegiem głosowania,
- 6) zgłoszone wnioski,
- 7) podpis protokolanta i Przewodniczącego Zebrania,
- 8) numer protokołu.

2. Do protokołu dołącza się listę obecności oraz teksty uchwał oraz inne dokumenty będące przedmiotem obrad Zebrania Wiejskiego.

**§ 16.** 1. Uchwały Zebrania Wiejskiego zapadają zwykłą większością głosów, tzn. liczba głosów "za" musi być większa od liczby głosów "przeciw,,," głosów "wstrzymujących,,," nie uwzględnia się.

2. Głosowanie odbywa się w sposób jawny, za wyjątkiem spraw, dla których przepisy prawa lub niniejszego statutu stanowią inaczej.

3. Uchwały numeruje się cyframi arabskimi w sposób ciągły podczas trwania danej kadencji.

4. Uchwały podpisuje Przewodniczący Zebrania Wiejskiego.

5. Tekst uchwały podjętej przez Zebranie Wiejskie może zostać zapisany w protokole z Zebrania Wiejskiego lub w formie odrębnego dokumentu podpisanego przez Przewodniczącego Zebrania Wiejskiego.

6. Uchwały podejmowane przez Zebranie Wiejskie, których realizację powierza się organom gminy wraz z protokołem przekazywane są Burmistrzowi w ciągu 7 dni od dnia zebrania, pozostałe uchwały znajdują się w dokumentach Sołectwa prowadzonych przez Sołtysa.

**§ 17.** Do zadań Sołtysa należy w szczególności:

- 1) wykonywanie uchwał Zebrania Wiejskiego, uchwał Rady Miejskiej i zarządzeń Burmistrza,
- 2) przygotowywanie projektów uchwał Zebrania Wiejskiego,
- 3) reprezentowanie Sołectwa na zewnątrz,

- 4) współpraca z organami gminy,
- 5) zwoływanie i organizowanie Zebrań Wiejskich,
- 6) kierowanie pracą Rady Sołeckiej,
- 7) organizowanie i koordynowanie inicjatyw i przedsięwzięć społecznych mających na celu poprawę warunków życia miejscowej ludności,
- 8) występowanie z wnioskami dotyczącymi potrzeb Sołectwa, jego mieszkańców oraz prowadzenie działalności interwencyjnej w tym zakresie,
- 9) gospodarowanie mieniem przekazanym Sołectwu,
- 10) sporządzanie sprawozdania ze swej działalności,
- 11) prowadzenie dokumentacji sołectwa,
- 12) przekazywanie Burmistrzowi uchwał, o których mowa w § 16 ust. 6,
- 13) uczestnictwo w sesjach Rady Miejskiej i naradach organizowanych przez Burmistrza,
- 14) wykonywanie innych czynności określonych niniejszym statutem i przepisami prawa.

**§ 18.** 1. Sołtys uczestniczy w sesjach Rady Miejskiej bez prawa głosowania.

2. Sołtys na sesji ma prawo zgłaszać wnioski i zabierać głos w dyskusji.

3. Sołtys korzysta z ochrony prawnej przysługującej funkcjonariuszom publicznym.

**§ 19.** 1. Rada Sołecka jest podmiotem o charakterze doradczym, opiniodawczym i wspomagającym Sołtysa.

2. Rada Sołecka składa się maksymalnie z 4 członków, w tym w skład Rady wchodzi Sołtys jako jej Przewodniczący.

3. Kadencja Rady Sołeckiej jest równa kadencji Sołtysa.

4. Sołtys i Członkowie Rady Sołeckiej pełnią swe funkcje nieodpłatnie.

**§ 20.** Rada Sołecka w szczególności:

- 1) współdziała z Sołtysem w prowadzeniu spraw sołectwa,
- 2) współdziała z właściwymi organizacjami w celu wspólnej realizacji zadań na rzecz mieszkańców sołectwa,
- 3) inicjuje Zebrania Wiejskie i je organizuje wspólnie z Sołtysem,
- 4) przygotowuje projekty uchwał na Zebrania Wiejskie,
- 5) opracowuje i przedkłada Zebraniu Wiejskiemu projekty programu pracy samorządu Sołectwa,
- 6) występuje z inicjatywami dotyczącymi udziału mieszkańców w rozwiązywaniu problemów Sołectwa i realizacji zadań samorządu.

**§ 21.** 1. Rada Sołecka obraduje na posiedzeniach zwoływanych przez Sołtysa.

2. Posiedzenie Rady jest ważne, jeżeli uczestniczy w nim co najmniej połowa członków.

3. Z działalności Rady Sołeckiej Sołtys składa sprawozdanie na Zebraniu Wiejskim.

#### **Rozdział 4.**

#### **Zasady i tryb wyboru i odwołania Sołtysa oraz Rady Sołeckiej**

**§ 22.** 1. Zebranie wiejskie wybiera Sołtysa i Radę Sołecką na okres 4-letniej kadencji, licząc od dnia wyborów.

2. W przypadku wyborów uzupełniających okres kadencji nie ulega zmianie.

3. Zebranie wiejskie, na którym ma być dokonany wybór Sołtysa i Członków Rady Sołeckiej zwołuje Burmistrz. W tym celu określa miejsce, dzień i godzinę Zebrania Wiejskiego oraz wyznacza Przewodniczącego Zabrania.

4. Zarządzenie Burmistrza o zwołaniu Zebrania Wiejskiego w celu określonym w ust. 3 podaje się do wiadomości mieszkańców na 7 dni przed wyznaczoną datą Zebrania.

§ 23. 1. Dla dokonania ważnego wyboru Sołtysa i Rady Sołeckiej na Zebraniu Wiejskim wymagana jest obecność co najmniej 1/5 stałych mieszkańców sołectwa uprawnionych do głosowania.

2. O ile w wyznaczonym terminie nie uzyskano obecności wymaganej liczby mieszkańców wybory w nowym terminie mogą być przeprowadzone bez względu na liczbę obecnych na Zebraniu.

§ 24. 1. Wybory przeprowadza Komisja Skrutacyjna w składzie co najmniej 3 osób, wybranych spośród uprawnionych do głosowania uczestników Zebrania. Członkiem Komisji nie może być kandydat na Sołtysa lub Członka Rady Sołeckiej.

2. Komisja Skrutacyjna wybiera ze swego grona Przewodniczącego.

3. Do zadań Komisji należy:

- 1) przyjęcie zgłoszeń kandydatów,
- 2) określenie sposobu głosowania,
- 3) przeprowadzenie głosowania,
- 4) ustalenie wyników wyborów,
- 5) ogłoszenie wyników wyborów,
- 6) sporządzenie protokołu z wyników głosowania.

4. Protokół podpisują członkowie Komisji.

§ 25. 1. Wyboru Sołtysa i Członków Rady Miejskiej dokonuje się w głosowaniu tajnym.

2. Karty do głosowania opatrzone są pieczęcią Rady Miejskiej.

3. Nieważne są karty przedarte i inne niż ustalone przepisami niniejszego statutu.

§ 26. 1. Wybory odbywają się przy nieograniczonej liczbie kandydatów, zgłoszonych bezpośrednio przez uprawnionych uczestników Zebrania, po uzyskaniu zgody zgłoszonej osoby.

2. Kandydatami na Sołtysa i Członków Rady Sołeckiej mogą być wyłącznie mieszkańcy sołectwa.

3. W pierwszej kolejności przeprowadza się wybór Sołtysa, w drugiej kolejności Członków Rady Sołeckiej.

4. Za wybranych uważa się kandydatów, którzy uzyskali największą liczbę głosów. Jeśli przy wyborze dwóch lub więcej kandydatów otrzyma jednakową największą liczbę głosów, głosowanie powtarza się jedynie z udziałem tych kandydatów. W drugiej turze wyborów wygrywa osoba, która uzyska większą liczbę głosów.

§ 27. 1. Sołtys i Członkowie Rady Sołeckiej są bezpośrednio odpowiedzialni przed Zebraniem Wiejskim i mogą być przez Zebranie Wiejskie odwołani przed upływem kadencji, jeżeli nie wykonują swoich obowiązków, naruszają postanowienia statutu i uchwał Zebrania Wiejskiego.

2. Wniosek wraz z uzasadnieniem o odwołanie Sołtysa lub Członka Rady Sołeckiej z przyczyn, o którym mowa w ust. 1 mogą złożyć:

1) co najmniej 1/10 uprawnionych do głosowania,

2) Rada Sołecka.

2. Odwołanie z zajmowanych funkcji następuje w tym samym trybie co wybór.

3. Sołtys i Członkowie Rady Sołeckiej mogą również złożyć rezygnację z pełnienia funkcji przed upływem końca kadencji.

§ 28. 1. W przypadku odwołania lub ustąpienia Sołtysa, Burmistrz zwołuje Zebranie Wiejskie w celu dokonania nowych wyborów.

2. Wybory uzupełniające skład Rady Sołeckiej przeprowadza samodzielnie Zebranie Wiejskie zwołane przez Sołtysa.

§ 29. 1. Osoby wybrane w wyborach uzupełniających pełnią swą funkcję do zakończenia trwającej kadencji.

2. Wyborów nie przeprowadza się, jeżeli ich data przypadłaby w okresie 6 miesięcy przed zakończeniem kadencji.

3. Jeżeli Zebranie Wiejskie nie dokona wyboru Sołtysa i Członków Rady Sołeckiej w ciągu 6 miesięcy od dnia zakończenia kadencji lub odwołania z funkcji to Rada Miejska na wniosek Burmistrza może podjąć uchwałę o zniesieniu sołectwa lub zawieszeniu działalności jego organów.

## **Rozdział 5. Gospodarka mieniem komunalnym**

**§ 30.** 1. Sołectwo zarządza i korzysta z mienia komunalnego, przekazanego przez Gminę i rozporządza dochodami z tego źródła w zakresie określonym niniejszym statutem.

2. Burmistrz na wniosek Zebrania Wiejskiego lub z własnej inicjatywy może przekazać sołectwu do korzystania i zarządzania składniki mienia komunalnego na podstawie Zarządzenia Burmistrza i protokołu przekazania.

**§ 31.** 1. Sołectwu przyznaje się uprawnienia mieszczące się w zakresie zwykłego zarządu.

2. Do czynności zwykłego zarządu należy w szczególności:

- 1) załatwianie bieżących spraw związanych z eksploatacją mienia ,
- 2) utrzymywanie mienia w stanie niepogorszonym, zgodnie z jego przeznaczeniem,
- 3) dysponowanie przekazanym mieniem do korzystania,
- 4) pobieranie i dysponowanie dochodów z mienia.

2. W sprawach określonych w ust. 1 Sołtys jest upoważniony do składania oświadczeń woli względem osób trzecich.

## **Rozdział 6. Gospodarka finansowa Sołectwa**

**§ 32.** Sołectwo nie tworzy własnego budżetu lecz prowadzi gospodarkę finansową w ramach budżetu Gminy.

**§ 33.** 1. Dochody Sołectwa tworzą:

- 1) środki finansowe wydzielone do ich dyspozycji przez Radę Miejską w budżecie Gminy, których wielkość uzależniona jest od liczby mieszkańców sołectwa,
- 2) środki pochodzące z dysponowania mieniem,
- 3) dotacje celowe z budżetu Gminy,
- 4) wpływy z organizowanych na terenie Sołectwa imprez, wystaw czy konkursów w ramach ogólnie obowiązujących przepisów,
- 5) dobrowolne wpłaty osób fizycznych i prawnych,
- 6) środki finansowe z Funduszu Sołeckiego, w przypadku gdy Rada Miejska wyodrębni taki Fundusz w budżecie Gminy.

2. Środki finansowe sołectwo przeznacza na realizację zadań sołectwa i gospodaruje nimi samodzielnie, przy czym:

- 1) sołectwo decydując o przeznaczeniu środków, o których mowa w ust. 1 obowiązane jest do przestrzegania podziału wynikającego z budżetu gminy lub w przypadku zmiany przeznaczenia zaplanowanych środków do zgłoszenia do Urzędu Miejskiego z wyprzedzeniem co najmniej 1 miesiąca.
- 2) księgowość dochodów i wydatków Sołectwa prowadzi Urząd Miejski.

## **Rozdział 7. Nadzór nad działalnością Sołectwa**

**§ 34.** Nadzór nad działalnością Sołectwa sprawowany jest na podstawie kryteriów zgodności z prawem, celowości, rzetelności i gospodarności.

**§ 35.** Organami nadzoru nad działalnością Sołectwa są:

- 1) Rada Miejska,
- 2) Burmistrz.



§ 36. 1. Organy nadzoru mają prawo żądania niezbędnych informacji, danych i wyjaśnień dotyczących funkcjonowania Sołectwa oraz uczestniczenia w posiedzeniach ich organów.

2. Do wykonywania czynności, o jakich mowa w ust. 1 organy wymienione w § 35 mogą delegować swoich przedstawicieli.

§ 37. 1. Bezpośrednią kontrolę nad działalnością sołectwa w zakresie zgodności z prawem uchwał podjętych przez organy sołectwa sprawuje Burmistrz.

2. W przypadku uchwały podjętej przez organ Sołectwa wykraczającej poza zakres kompetencji czy niezgodnej z prawem Burmistrz może wstrzymać jej realizację i zażądać ponownego rozpatrzenia.

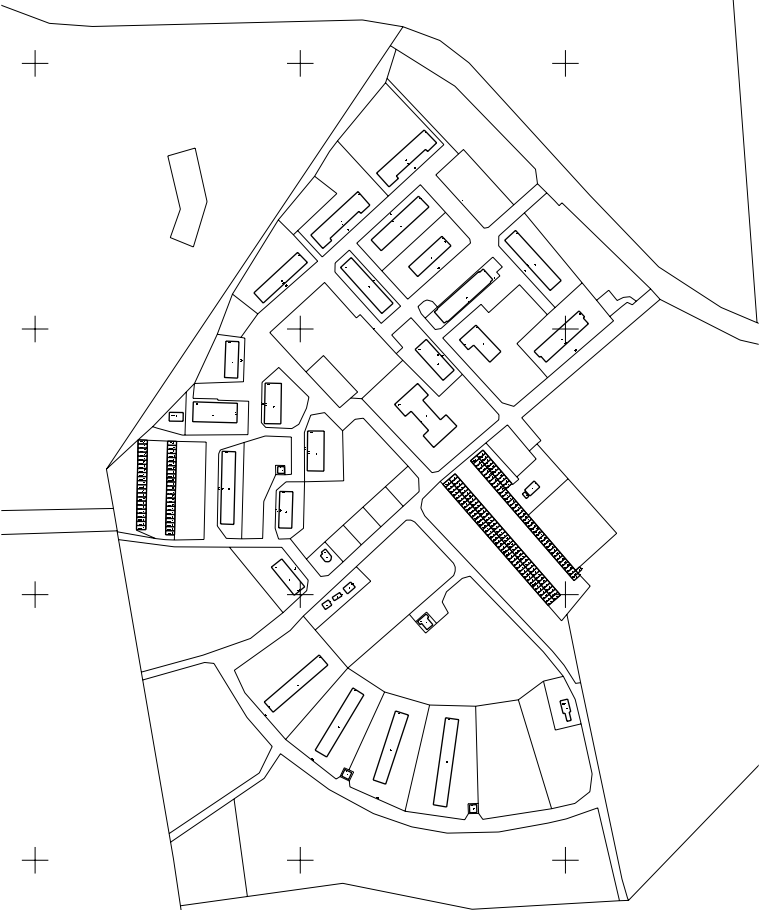
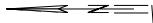
3. W przypadku stanowiska Burmistrza określonego w ust. 2 organy Sołectwa mogą wnieść odwołanie do Rady Miejskiej.

## **Rozdział 8.**

### **Postanowienia końcowe.**

§ 38. Zmiany do Statutu Sołectwa dokonywane są przez Radę Miejską w trybie i na zasadach przewidzianych do jego uchwalenia.

§ 39. Zebranie Wiejskie celem wyboru pierwszego Sołtysa i pierwszej Rady Sołectkiej Burmistrz zwołuje pierwsze Zebranie Wiejskie, najpóźniej w terminie 2 miesięcy od daty wejścia w życie niniejszego Statutu.



## UZASADNIENIE

Przedkładany projekt uchwały w sprawie utworzenia sołectwa obejmującego osadę Mirosławiec Górny jest konsekwencją podjęcia działań w zakresie zmiany statusu jednostki pomocniczej z osiedla na sołectwo.

Zgodnie z art. 5 ust. 3 ustawy z dnia 8 marca 1990 r. o samorządzie gminnym ( t.j. Dz. U. z 2013 r. poz. 594 z późn. zm.) zasady tworzenia, łączenia, podziału oraz znoszenia jednostki pomocniczej określa statut gminy. Stosownie do zapisów § 5 Statutu Gminy Mirosławiec inicjatorem w zakresie tworzenia czy znoszenia jednostki pomocniczej mogą być mieszkańcy danego obszaru, który ta jednostka obejmuje, Rada Miejska lub Burmistrz.

Powodem do zmiany statusu w/w jednostki pomocniczej są zalecenia pokontrolne po przeprowadzonej kontroli kompleksowej przez Regionalną Izbę Obrachunkową w roku 2013, w wyniku której ustalono, że Mirosławiec Górny stanowi odrębną miejscowość -jednostkę osadniczą lub inny obszar zabudowany odróżniające się od innych miejscowości odrębną nazwą i nie może w związku z tym być w dalszym ciągu jednostką pomocniczą o statusie osiedla.

W sprawie utworzenia sołectwa „Mirosławiec Górny” w dniach od 4 do 25 lipca 2014 r. Burmistrz Mirosławca na podstawie uchwały Nr XXXVIII/320/2014 Rady Miejskiej w Mirosławcu z dnia 27 lutego 2014 r. w sprawie zasad i trybu konsultacji społecznych z mieszkańcami Gminy Mirosławiec przeprowadził konsultacje z mieszkańcami Mirosławca Górnego, które zakończyły się wynikiem pozytywnym. Społeczeństwo biorące udział w konsultacjach w większości opowiedziało się za utworzeniem Sołectwa „Mirosławiec Górny” - 97% mieszkańców Mirosławca Górnego biorących udział w konsultacjach społecznych .

Wobec powyższego podjęcie przedmiotowej uchwały jest zasadne.